

МИНИСТЕРСТВО ОБЩЕГО И ПРОФЕССИОНАЛЬНОГО
ОБРАЗОВАНИЯ РОСТОВСКОЙ ОБЛАСТИ
государственное казенное учреждение социального обслуживания
Ростовской области центр помощи детям,
оставшимся без попечения родителей,
«Новочеркасский центр помощи детям № 8»
(ГКУСО РО Новочеркасский центр помощи детям № 8)
Адрес: ул. Дворцовая, 13, г. Новочеркасск, Ростовская обл., 346400
тел. 8(8635)24-44-87, 21-09-04; e-mail: dd_novoch_8@rostobr.ru

ОТЧЕТ
государственного казенного учреждения социального обслуживания
Ростовской области центра помощи детям, оставшимся без попечения
родителей, «Новочеркасский центр помощи детям № 8»
за 2022 год

1. Информация об организации для детей-сирот, о задачах ее деятельности, об условиях содержания, воспитания и получения образования детьми в организации для детей-сирот

Государственное казенное учреждение социального обслуживания Ростовской области центр помощи детям, оставшимся без попечения родителей, «Новочеркасский центр помощи детям № 8» (сокращенное официальное наименование - ГКУСО РО Новочеркасский центр помощи детям № 8, далее по тексту – учреждение) - одно из старейших на Дону, нам исполнилось 79 лет.

Учреждение образовано решением исполнительного комитета Новочеркасского Городского Совета депутатов трудящихся от 15.04.1943 №8, четырежды было реорганизовано, последний раз - в сентябре 2016 года.

Благоприятное окружение, развитая инфраструктура, расположение в центре столицы Донского и Всемирного казачества позволяет учреждению успешно решать, в комплексе, задачи личностного развития воспитанника через интеграцию базового основного и дополнительного образования, взаимодействия с общественными организациями, волонтерами, социальными институтами.

Условия пребывания воспитанников в учреждении приближены к семейным и соответствуют требованиям Положения о деятельности организаций для детей-сирот и детей, оставшихся без попечения родителей, и об устройстве в них детей, оставшихся без попечения родителей, санитарно-гигиеническим нормам и требованиям СанПиН 1.2.3685-21, СанПиН 2.3/2.4.35-90-20, СП 2.4.3648-20, СП 3.1.3597-20.

Комфортные условия жизнедеятельности воспитанников, яркие семейные традиции, развивающая предметная, коррекционно-реабилитационная среда сделала учреждение стабильно функционирующим в инновационном режиме с устойчивой репутацией в городе и регионе. Учреждение является областной инновационной площадкой по реализации проекта «Разработка индивидуальной

траектории развития ребенка» (приказ минобразования Ростовской области от 23.03.2021).

Прием воспитанников в учреждение осуществляется на основании Порядка помещения детей, оставшихся без попечения родителей, в организации для детей-сирот, подведомственные минобразованию Ростовской области, утвержденного приказом минобразования Ростовской области от 22.05.2019 №369, в соответствии с Положением о порядке приема и отчисления детей в учреждение (приказ от 22.09.2021 № 114-1).

В учреждении созданы условия для приема детей в возрасте от 1 года до 18 лет включительно.

Учреждение функционирует в соответствии с:

- Национальными стандартами Российской Федерации: ГОСТ Р 52888-2021 «Социальное обслуживание населения. Социальные услуги детям» и ГОСТ Р 56061-2019 «Социальное обслуживание населения. Качество социальных услуг»;

- Федеральным законом Российской Федерации от 28.12.2013 № 442-ФЗ «Об основах социального обслуживания граждан в Российской Федерации» и приказами Минтруда Российской Федерации от 10.11.2014 № 874н «О примерной форме договора о предоставлении социальных услуг, форме индивидуальной программы предоставления социальных услуг» и от 24.11.2014 № 935н «Примерный порядок предоставления социальных услуг в стационарной форме социального обслуживания»;

- лицензией на право ведения образовательной деятельности:
 - общее образование: дошкольное образование;
 - дополнительное образование: дополнительное образование взрослых и детей;

- лицензией на право ведения медицинской деятельности по:
 - диетологии;
 - медицинским осмотрам (предрейсовым и послерейсовым);
 - сестринскому делу в педиатрии;
 - физиотерапии;
 - осуществление амбулаторно-поликлинической медицинской помощи по педиатрии;

- лицензией на осуществление деятельности по перевозкам пассажиров и иных лиц автобусами в соответствии с частью 2 ст. 12 Федерального закона «О лицензировании отдельных видов деятельности: Перевозка автобусами лицензиата для собственных нужд».

Объем и формы предоставления социальных и образовательных услуг, относящиеся к основному виду деятельности, в соответствии с законодательством Российской Федерации и Ростовской области, утверждены локальными актами учреждения и отражают весь спектр правовых отношений, возникающих в процессе жизнедеятельности учреждения.

В учреждении созданы две семейно-воспитательные группы на 16 мест, приемно-карантинное отделение на 3 места, социальная гостиница на 2 места.

Обеспечено устойчивое функционирование учреждения в штатных и чрезвычайных ситуациях. Объекты инженерного обеспечения соответствуют государственным критериям безопасности. Учреждение работает без аварийных ситуаций. Мероприятия по организации безопасной жизнедеятельности воспитанников включены в Паспорт безопасности учреждения (приказ Минобрнауки Ростовской области от 09.07.2019).

Созданы безопасные и комфортные условия пребывания воспитанников в учреждении. Сформирована единая политика в области безопасного функционирования учреждения в период распространения новой коронавирусной инфекции.

Все системы жизнеобеспечения находятся в рабочем состоянии, учреждение готово к работе в осенне-зимний период 2022-2023 гг.

Организация жизнедеятельности воспитанников строится по семейному типу. Сформированы две семейно-воспитательные группы, выполняющие функции микросоциума для ребят разного возраста и уровня личностного развития. За каждой семейно-воспитательной группой закреплено постоянное количество воспитателей, выполняющих функции «значимого взрослого» и работающих в круглосуточном режиме. Закрепление воспитателей за семейно-воспитательной группой утверждено приказом директора. Режим работы семейно-воспитательных групп организован в соответствии с Положением о режиме работы учреждения. «Скользкий» график работы воспитателей подразумевает занятость их с учетом возраста детей и занятости воспитанников в дневное время в группе.

Принцип семейственности служит фактором развития и саморазвития личности воспитанника.

Приоритетным направлением развития учреждения в 2022 году являлась разработка модели социальной адаптации и реабилитации воспитанников, обеспечивающей эффективность механизмов, условий, факторов адаптации и реабилитации воспитанников в условиях учреждения.

Основными задачами стали:

1. Разработка модели деятельности учреждения: содержание, формы, методы воспитательной работы, обеспечивающей эффективность социальной адаптации и реабилитации воспитанников.

2. Создание реальных стартовых возможностей воспитанников, позволяющих найти ключ к решению личностных проблем ребенка.

3. Развитие социальной защиты замещающей семьи, повышение родительской компетентности и сохранение ребенка в семье.

4. Решение вопросов постинтернатного сопровождения выпускников, готовность выпускника к принятию новых условий жизни.

Прием детей в учреждение осуществляется на основании Положения о порядке приема и отчисления воспитанников.

Средняя годовая численность воспитанников за 2022 год – 14 человек.

Воспитанники имеют юридически установленный статус. Личные дела сформированы в соответствии с требованиями Правил ведения личных дел (постановление Правительства Российской Федерации от 18.05.2009 № 423).

Предоставление государственных услуг осуществляется в стационарных условиях с круглосуточным режимом. Формы услуг, получаемых воспитанниками, замещающими семьями, выпускниками внесены в реестр социальных и образовательных услуг.

Воспитанники находятся на полном государственном обеспечении (постановление Правительства Ростовской области от 03.08.2012 № 726, в редакции от 24.04.2014 № 282).

Контингент воспитанников на 15.12.2022- 16 человек.

Возрастной состав воспитанников представлен детьми от 2,5 лет до 19 лет. Ликвидирована возрастная ступенчатость в размещении воспитанников по семейно-воспитательным группам. 43,75% воспитанников – это дети с ОВЗ и инвалидностью.

100 процентов воспитанников получают дошкольное, начальное, основное, среднее общее образование в соответствии с возрастом и индивидуальными особенностями личностного развития воспитанника в рамках заключения ГБУРО ЦПМПКиСП:

- дошкольное образование на базе учреждения – 3 человека. Образовательная программа «Детство». Основа: «Примерная адаптированная основная образовательная программа для дошкольников с нарушениями речи» под ред. Л.В. Лопатиной; адаптированная рабочая программа для дошкольников раннего возраста «От рождения до школы» под ред. Н.Е. Вераксы, Т.С. Комаровой, Э.М. Дорофеевой;

- начальное, основное, среднее общее образование в общеобразовательных организациях микрорайона: МБОУСОШ № 17, ГКОУ РО Новочеркасская специализированная (коррекционная) школа-интернат № 33 III вида, ГКОУ РО Новочеркасская специализированная (коррекционная) школа-интернат VIII вида, ГБУ РО Новочеркасская школа-интернат, в рамках договора о сотрудничестве:

2 класс – 3 человека,	8 класс – 2 человека,
4 класс – 1 человека,	9 класс – 1 человек,
5 класс – 1 человек,	10 класс – 1 человек,
6 класс – 1 человека,	12 класс – 1 человек;
7 класс – 1 человек,	

- профессиональное образование на базе ГБПОУ РО «НКПТ и У» – 1 человек.

Воспитанники включены в образовательный процесс с учетом их возможностей и способностей, 43,75% из которых - это дети с ОВЗ и инвалидностью.

Содержательная часть системы дополнительного образования «Кладовая радости» представлена двумя блоками: «А у нас во дворе», «Нам дома не сидится», «Семейные традиции». Используются воспитательные возможности микро- и маркосоцима, волонтеров, некоммерческих общественных организаций, ветеранов и молодежи города и региона.

Сформировано «поле успеха» для каждого воспитанника. Совместно с учреждениями социума воспитанники стали активными участниками городских и

региональных проектов. Подготовлено призеров и лауреатов мероприятий разного уровня и профиля – 85,7%.

Самовольные уходы, правонарушения, несчастные случаи с воспитанниками отсутствуют.

2. Информация о численности, составе воспитанников, их возрастных группах

На 15 декабря 2022 г. численный состав воспитанников - 16 человек, в течение календарного года прибыло 11 человек, выбыло 10 человек.

Возрастной состав воспитанников:

- ранний возраст (1-3 года) – 1 человек,
- дошкольники (3-7 лет) – 2 человека,
- младший школьный (7-12 лет) – 4 человека,
- подростковый возраст (12-15 лет) – 5 человек,
- ранняя юность (старше 15 лет) – 4 человека.

Девочек – 6 человек (37,5%), мальчиков - 10 человек (62,5%).

43,75 процента воспитанников - это дети с ограниченными возможностями здоровья и инвалидностью.

Группы здоровья:

I группа – 1 человек,

III группа – 0 человек,

II группа – 12 человек,

IV группа – 3 человека.

Уровень здоровья – 81,25%.

Воспитанники обеспечены всеми необходимыми средствами реабилитации и абилитации, охвачены медико-социальной, медико-педагогической, социально-психологической, лечебно-профилактической коррекцией и оздоровительными мероприятиями.

Устойчивыми показателями последних трех лет является:

- преобладание в возрастном составе детей старше 11 лет – 75%;
- отсутствие практически здоровых воспитанников: 100% воспитанников стоят на «Д»-учете по соматическому и психическому состоянию здоровья;
- полнородные братья и сестры занимают более 50 процентов в численном составе воспитанников;
- наличие от 40 до 50 процентов состава воспитанников детей с ОВЗ и инвалидностью.

3. Сведения о численности, составе работников учреждения

Средняя годовая численность работников учреждения за 2022 год – 40 человек, из них:

руководящих кадров – 5 человек;

педагогических работниц - 11 человек,

из них воспитателей – 6 человек;

медицинских работников – 6 человек;

учебно-вспомогательный персонал (помощник воспитателя) – 2 человека,

специалисты – 4 человека,

рабочие – 12 человек.

Средний возраст коллектива – 48 лет, педагогического состава – 51 год.

Учреждение укомплектовано кадрами на 98,5 процента.

63,6 процентов педагогов имеют высшее профессиональное педагогическое или психологическое образование, 83 процента - квалификационные категории. 100 процентов педагогов прошли курсы повышения квалификации и переподготовки согласно плану работы на 2022 год.

Педагоги - участники и лауреаты всероссийских конкурсов образовательных порталов. Имеют персональные странички на образовательных порталах, онлайн-платформах, площадках: «Видеоуроки в интернете», «Солнечный свет», «МультиУрок», «КонспектыУроков», «Академия интеллектуального развития».

66,7 процентов медицинских работников имеют квалификационные категории разного уровня.

Курсы повышения квалификации и переподготовки в 2022 году прошли 22 человека согласно графику. В установленном порядке специалисты учреждения проходят аттестацию профессиональной деятельности (в 2022 году – 2 человека).

На всех работников учреждения разработаны и утверждены должностные инструкции в соответствии со вступившими в силу профессиональными стандартами по 25 профессиям. Образовательный и профессиональный уровень сотрудников учреждения соответствует требованиям профстандартов.

4. Информация о структуре учреждения, направлениях работы с детьми и взаимодействии с организациями и гражданами

В рамках постановления Правительства Российской Федерации от 19.04.2022 № 705 «О внесении изменений в Положение о деятельности организаций для детей-сирот и детей, оставшихся без попечения родителей, и об устройстве в них детей, оставшихся без попечения родителей» внесены дополнения и (или) изменения в Устав учреждения и его локальные акты.

Учреждение функционирует в соответствии с действующими нормативно-правовыми актами Российской Федерации, Правительства Ростовской области в сфере социальной защиты, образования и финансовой деятельности. Локальные акты учреждения регламентируют его деятельность, прошли корректировку в 2022 году.

Развиваются следующие аспекты деятельности: управленческий, содержательный, технологический, служба контроля.

Созданы условия, обеспечивающие индивидуализацию воспитания и ухода, социальную адаптацию воспитанников и подготовку их к самостоятельной жизни.

В состав учреждения входят следующие структурные отделения:

- семейно-воспитательные группы;

- образовательное;
- медицинское;
- отделение семейного устройства и сопровождения замещающих семей;
- отделение постинтернатного сопровождения выпускников;
- приемно-карантинное;
- социальная гостиница.

В соответствии со своими задачами учреждение представляет воспитанникам, замещающим семьям, выпускникам образовательные и социальные услуги. Объем, формы предоставления услуг подтверждаются проводимыми мероприятиями в рамках годового календарного плана.

Служба контроля отслеживает деятельность учреждения, полноту и сроки предоставления услуг, защиту прав и интересов воспитанников.

Созданы педагогические условия, способствующие социальной адаптации и реабилитации воспитанников:

- наличие социально-педагогической среды;
- реализация индивидуальной программы сопровождения и ИПРЖ для каждого воспитанника, основанные на результатах мониторинга его физического, психического и социального здоровья;
- использование воспитательских возможностей микро- и макросоциума при формировании ценностных ориентаций и жизненных установок воспитанников;
- комфортные условия жизнедеятельности;
- внедрение адаптированных программ воспитания и развития личности воспитанника;
- обоснованные и обязывающие единые педагогические требования, подходы к воспитаннику и его проблемам;
- четкое распределение функций, прав и обязанностей участников процесса взаимодействия.

Разработанная модель социальной адаптации и реабилитации воспитанников позволяет создавать пространство для личностного роста и определить индивидуальный маршрут развития детей.

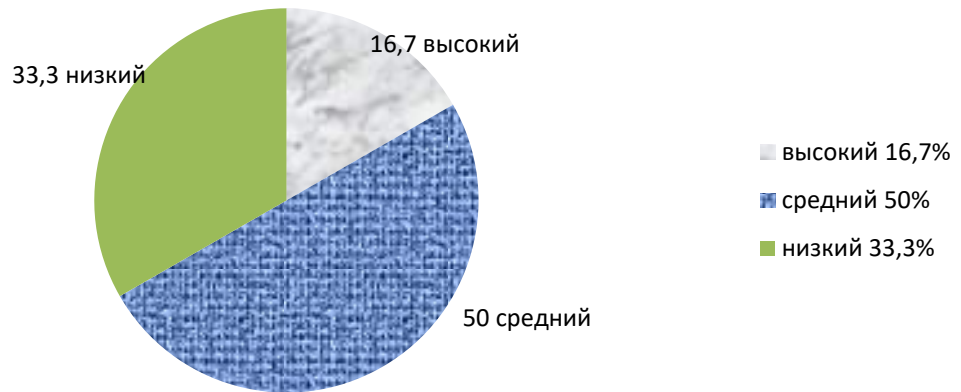
Воспитанники учреждения стали активными участниками городских проектов: «В мире музыки и поэзии» (совместный проект музыкальной школы имени П.И. Чайковского и городской библиотеки имени А.С. Пушкина); «В здоровом теле здоровый дух» (проект Федерацией спортивной акробатики и батута); «Книга. Солнце. Лето» (проект городской библиотеки имени А.С. Пушкина), где воспитанница учреждения стала дипломантом I степени в номинации «Классика в кадре»; региональных проектов, проводимых АНО «Белый ангел», БФ «Арифметика добра», БФ «Хранители детства», БФ «Надежда по всему миру». 57 % воспитанников отмечены благодарственными письмами и ценными подарками фондов.

Подготовлено призеров и лауреатов мероприятий разного уровня и профиля – 85,7% воспитанников стали участниками российских дистанционных творческих и интеллектуальных конкурсов, акций, флешмобов, мастер-классов,

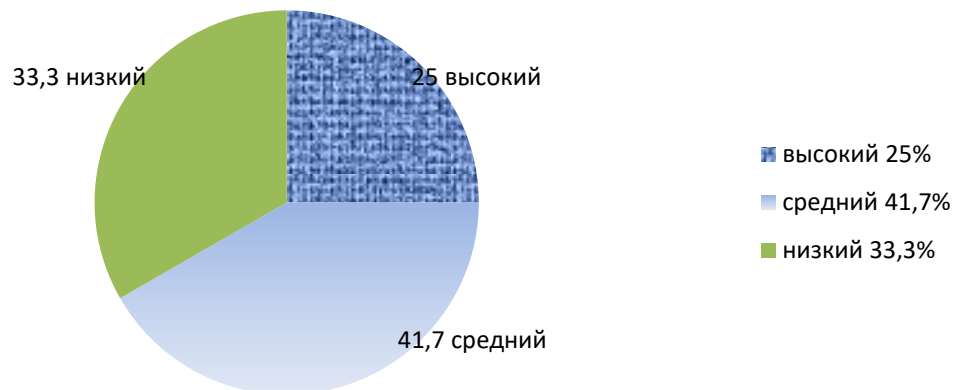
диктантов, вебинаров-тренингов. 21% - дипломанты II степени региональных конкурсов «Созвездие» и «Абилимпикс».

Улучшается динамика личностного роста воспитанников, формируются устойчивые навыки здорового образа жизни.

Уровень социализации воспитанников:



Уровень личностного развития воспитанников:



Работает служба сопровождения выпускников и замещающих родителей.

В Банке данных выпускников стоят 47 человек.

В Банке данных замещающих семей на сопровождении находится 107 семей, в них воспитывается 170 детей, из них детей с ОВЗ – 6 человек, 7 детей – с инвалидностью, детей с поведенческими рисками – 5 человек.

В целях исполнения «дорожной карты» достижения результатов соответствия требованиям постановления Правительства Российской Федерации от 24.05.2014 № 481 в учреждении созданы условия для временного проживания выпускников в возрасте до 23 лет. Этим условием воспользовался 1 человек.

Работает приемно-карантинное отделение, через которое прошло 7 человек.

В отношении социального окружения расширена сфера социального партнерства, развиваются различные формы взаимодействия в сфере развития и социализации личности воспитанника, организации его досуга.

Используются воспитательские возможности макросоциума:

- Вознесенский кафедральный Собор;
- музыкальная школа им. П.И. Чайковского;
- центральная городская библиотека им. А.С. Пушкина;
- Федерация спортивной акробатики и батута;
- городской парк отдыха;
- в/ч 84839;
- волонтерское объединение «Серебряные волонтеры»;
- коворкинг-центр «Улей» ГБПОУ РО «НКПТиУ»;
- Адвокатская палата Ростовской области;
- ТМХ-Электротех и ТМХ Новочеркасского электровозостроительного завода.

Внедрены инновационные проекты: БФ «Арифметика добра», БФ «Белый ангел», Банк России «Финансовая грамотность», БФ «Хранители детства», БФ «Надежда по всем миру».

Информационная открытость представлена общедоступными информационными ресурсами, содержащими полную информацию о деятельности учреждения на официальном сайте в сети «Интернет» и Телеграм.

Информирование граждан о воспитанниках, подлежащих передаче на воспитание в семью, осуществляется через участие учреждения в социальных проектах телекомпании «Дон-ТР» - «Я-есть», муниципальных информационных кампаниях «Не проходи мимо», «Я хочу к маме», «Новый год в кругу семьи», мероприятиях учреждения «Ярмарка семейных традиций», «Летняя школа для замещающих семей 2022» и выездных мероприятиях для замещающих семей.

Учреждение оказывает юридическую бесплатную помощь гражданам.

5.Информация о численности воспитанников, которые были возвращены в течение года законными представителями или переданы на воспитание в семьи граждан

На воспитание в семью передано 7 человек, что составляет 50% от общего количества воспитанников, из них:

- под опеку – 3 человека;
- возврат в кровную семью – 4 человека.

Директор
ГКУСО РО Новочеркасского
центра помощи детям № 8

_____ Л.В. Тёмина